

## I. Budżet Wojewody Dolnośląskiego na rok 2013 r.

w tys. zł

Lp.	Treść	2012 r. wg ustawy budżetowej	2013 r. wg ustawy budżetowej	%
1.	Wydatki - budżet państwa ogółem	328 765 688	334 950 800	102 %
2.	Budżety Wojewodów	22 913 939	23 202 614	101 %
3.	Budżet Wojewody Dolnośląskiego	1 631 071	1 694 767	104 %

Uwzględniając specyfikę poszczególnych województw, zwłaszcza w zakresie finansowania przejść granicznych („ściana wschodnia”), wypłaty świadczeń rodzinnych i świadczeń z funduszu alimentacyjnego (liczba świadczeniobiorców) oraz wydatków na współfinansowanie projektów z udziałem środków Unii Europejskiej, budżety Wojewodów w roku 2013, w porównaniu do ustawy budżetowej na rok 2012 wzrosły średnio o 1 % i kształtowały się na podobnym poziomie.

w tys. zł

Lp.	Województwo	Ustawa budżetowa na rok 2012	Ustawa budżetowa na rok 2013	% wzrostu
				4/3
1	2	3	4	5
<b>I.</b>	<b>Budżety Wojewodów</b> w tym:	<b>22 913 939</b>	<b>23 202 614</b>	101,3%
<b>1</b>	<b>Dolnośląskie</b>	<b>1 631 071</b>	<b>1 694 767</b>	<b>103,9%</b>
<b>2</b>	Kujawsko-pomorskie	1 380 663	1 389 609	100,6%
<b>3</b>	Lubelskie	1 599 052	1 618 092	101,2%
<b>4</b>	Lubuskie	786 981	800 685	101,7%
<b>5</b>	Łódzkie	1 453 125	1 464 360	100,8%
<b>6</b>	Małopolskie	1 800 305	1 792 764	99,6%
<b>7</b>	Mazowieckie	2 612 703	2 656 989	101,7%
<b>8</b>	Opolskie	590 194	602 826	102,1%
<b>9</b>	Podkarpackie	1 531 158	1 531 094	100,0%
<b>10</b>	Podlaskie	821 985	841 424	102,4%
<b>11</b>	Pomorskie	1 454 110	1 458 308	100,3%
<b>12</b>	Śląskie	2 058 597	2 078 571	101,0%
<b>13</b>	Świętokrzyskie	894 322	921 395	103,0%
<b>14</b>	Warmińsko-mazurskie	1 193 631	1 204 093	100,9%
<b>15</b>	Wielkopolskie	1 924 083	1 947 985	101,2%
<b>16</b>	Województwo zachodniopomorskie	1 181 959	1 199 652	101,5%

W ustawie budżetowej w części 85/02- Budżet Wojewody Dolnośląskiego ujęto wydatki w wysokości **1 694 767 tys. zł**, które zaplanowane zostały w 18 działach klasyfikacji budżetowej, z tego:

1) wydatki bieżące 1 583 103 tys. zł,  
w tym:

- dotacje bieżące 1 372 609 tys. zł
- świadczenia na rzecz osób fizycznych 1 916 tys. zł
- wydatki bieżące jednostek budżetowych 208 578 tys. zł ( z tego wynagrodzenia wraz z pochodnymi – 172 347 tys. zł)

2) wydatki majątkowe 25 259 tys. zł,  
w tym:

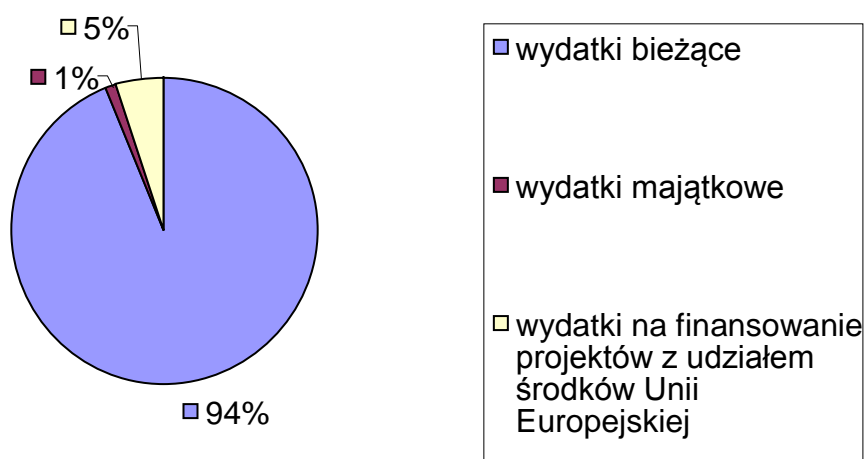
- wydatki inwestycyjne jednostek budżetowych 11 489 tys. zł
- dotacje inwestycyjne 13 770 tys. zł

3) wydatki na współfinansowanie projektów z udziałem środków Unii Europejskiej 86 405 tys. zł,

w tym:

- Program Operacyjny Pomoc Techniczna 2007-2013 3 279 tys. zł
- Program Operacyjny Infrastruktura i Środowisko 64 979 tys. zł
- Programy Operacyjne Europejskiej Współpracy Terytorialnej 480 tys. zł
- Program Operacyjny Zrównoważony Rozwój Sektora Rybołówstwa i Nadbrzeżnych Obszarów Rybackich 600 tys. zł
- Wspólna Polityka Rolna 17 067 tys. zł

Procentowy podział ogólnej kwoty wydatków na omówione powyżej grupy, przedstawia wykres:



Wydatki Wojewody Dolnośląskiego ujęte w ustawie budżetowej na rok 2013 w układzie poszczególnych działów przedstawia poniższa tabela:

Dział	Nazwa działów	Wydatki wg. ustawy budżetowej na rok 2013	Wydatki bieżące	Wydatki majątkowe	Wydatki na finansowanie projektów z udziałem środków Unii Europejskiej
	<b>OGÓLEM</b>	<b>1 694 767 000</b>	<b>1 583 103 000</b>	<b>25 259 000</b>	<b>86 405 000</b>
10	Rolnictwo i łowiectwo	155 399 000	61 295 000	12 058 000	82 046 000
50	Rybołówstwo i rybactwo	1 786 000	1 186 000		600 000
500	Handel	4 406 000	4 366 000	40 000	
600	Transport i łączność	57 065 000	56 808 000	257 000	
700	Gospodarka mieszkaniowa	4 675 000	4 675 000		
710	Działalność usługowa	21 938 000	21 789 000	149 000	
750	Administracja publiczna	87 877 000	76 575 000	7 543 000	3 759 000
752	Obrona narodowa	278 000	278 000		
754	Bezpieczeństwo publiczne i ochrona przeciwpożarowa	164 625 000	160 590 000	4 035 000	
758	Różne rozliczenia	5 373 000	5 373 000		
801	Oświata i wychowanie	12 957 000	12 957 000		
851	Ochrona zdrowia	295 484 000	294 534 000	950 000	
852	Pomoc społeczna	853 749 000	853 749 000		
853	Pozostałe zadania w zakresie polityki społecznej	8 520 000	8 520 000		
854	Edukacyjna opieka wychowawcza	1 900 000	1 900 000		
900	Gospodarka komunalna	11 651 000	11 484 000	167 000	
921	Kultura i ochrona dziedzictwa narodowego	5 400 000	5 340 000	60 000	
925	Ogrody botaniczne i zoologiczne oraz naturalne obszary i obiekty chronionej przyrody	1 684 000	1 684 000		

Do najważniejszych zadań finansowanych z budżetu Wojewody należą zadania zaliczane do działów:

**- pomoc społeczna – 853 749 tys. zł,**

W ramach tego działu środki przeznaczone są głównie na dotacje z zakresu pomocy społecznej takie jak finansowanie świadczeń z zakresu pomocy społecznej ( m.in.. świadczenia rodzinne, składki na ubezpieczenie zdrowotne, zasiłki, specjalistyczne usługi opiekuńcze ) oraz środki na dofinansowanie jednostek pomocy społecznej ( m.in. domów pomocy społecznej, ośrodków wsparcia, ośrodków pomocy społecznej ).

**- ochrona zdrowia – 295 484 tys. zł,**

W ramach tego działu środki przeznaczone są głównie na finansowanie zadań zespołów ratownictwa medycznego, opłacenie składek na ubezpieczenie zdrowotne za nieposiadających uprawnień do ubezpieczenia zdrowotnego z innego tytułu uczniów szkół ponadgimnazjalnych, dzieci przebywające w placówkach pełniących funkcje resocjalizacyjne, wychowawcze, opiekuńcze lub lecznicze oraz za bezrobotnych bez prawa do zasiłku lub stypendium, działalność Inspekcji Sanitarnych oraz Inspekcji Farmaceutycznej.

**- bezpieczeństwo publiczne i ochrona przeciwpożarowa – 164 625 tys. zł,**

W ramach tego działu środki przeznaczone są głównie na działalność komend powiatowych oraz Wojewódzkiej Państwowej Straży Pożarnej.

**- rolnictwo i łowiectwo – 155 399 tys. zł.**

W ramach tego działu środki przeznaczone są głównie na realizację przedsięwzięcia „Modernizacja Wrocławskiego Węzła Wodnego- Przebudowa systemu ochrony przeciwpowodziowej miasta Wrocławia (etap I) zaplanowanego do realizacji przez dolnośląski Zarząd Melioracji i Urządzeń Wodnych we Wrocławiu w latach 2012-2015 w ramach Programu Operacyjnego Infrastruktura i Środowisko, działalność Wojewódzkiego Ośrodka Doradztwa Rolniczego, na budowę i utrzymanie urządzeń melioracji wodnych oraz na działalność Wojewódzkiego i powiatowych Inspektoratów Weterynarii, Wojewódzkiej Inspekcji Jakości Handlowej Artykułów Rolno-Spożywczych i Wojewódzkiego Inspektoratu Ochrony Roślin i Nasiennictwa.

**- administracja publiczna – 87 877 tys. zł,**

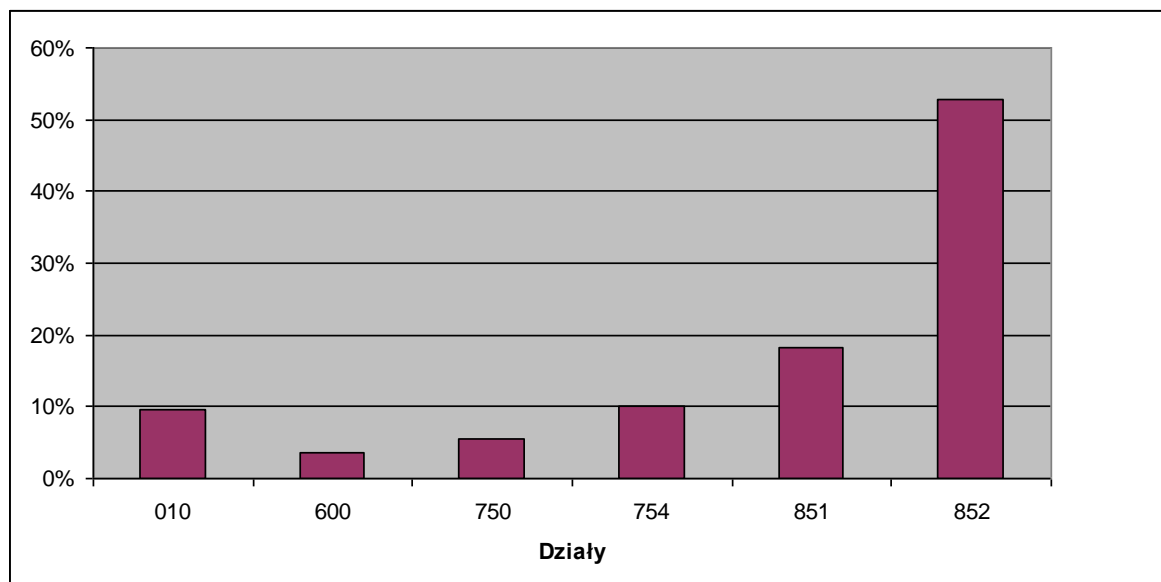
W ramach tego działu środki przeznaczone są głównie na działalność Dolnośląskiego Urzędu Wojewódzkiego oraz dotacje dla JST na dofinansowanie zadań administracji publicznej.

**- transport i łączność – 57 065 tys. zł**

W ramach tego działu środki przeznaczone są głównie na dopłaty dla przewoźników wykonujących krajowe autobusowe przewozy pasażerskie z tytułu stosowania obowiązujących ustawowych ulg oraz na działalność Inspekcji Transportu Drogowego.

Na zadania realizowane w tych działach zaplanowano łącznie, co stanowi 95 % wydatków ujętych w ustawie budżetowej na rok 2013.

Procentowy podział łącznej kwoty wydatków w wysokości 1 614 199 tys. zł na omówione powyżej działy, przedstawia wykres:



Na zadania finansowane w pozostałych 12 działach przeznaczono **80 568 tys. zł**, tj. 5 % wydatków ujętych w ustawie budżetowej na rok 2013.

Środki w ramach tych działów przeznaczone są głównie na finansowanie działalności Kuratorium Oświaty, Inspekcji Ochrony Środowiska, Inspekcji Handlowej, Wojewódzkiego Urzędu Ochrony Zabytków, Wojewódzkiego i Powiatowych Zespołów do Spraw Orzekania o Niepełnosprawności, Inspektoratów Nadzoru Budowlanego oraz na dotacje dla gmin uzdrowiskowych na zadania własne związane z zachowaniem funkcji leczniczych uzdrowisk

Ujęte w ustawie budżetowej na rok 2013 wydatki w porównaniu z wydatkami ujętymi w ustawie budżetowej na 2012 rok w budżecie Wojewody Dolnośląskiego w układzie podstawowych grup zawiera poniższe zestawienie:

Wyszczególnienie	Wydatki wg. ustawy budżetowej na rok 2012	Wydatki wg. ustawy budżetowej na rok 2013	wskaźnik (3/2)	struktura wydatków	
	w tys. zł			%	2012
<i>1</i>	<i>2</i>	<i>3</i>	<i>4</i>	<i>5</i>	<i>6</i>
<b>Ogółem z tego:</b>	<b>1 631 071</b>	<b>1 694 767</b>	<b>103,9%</b>	<b>100,0</b>	<b>100,0</b>
- Dotacje w tym:	1 372 385	1 372 609	100,0%	84,1	81,0
dotacje dla j.s.t. na zadania bieżące	1 224 207	1 215 551	99,3%	75,1	71,7
pozostałe dotacje bieżące	157 638	157 058	99,6%	9,7	9,3
- Świadczenia	1 936	1 916	99,0%	0,1	0,1
- Wydatki bieżące jednostek budżetowych	205 107	208 578	101,7%	12,6	12,3
- Wydatki majątkowe	26 642	25 259	94,8%	1,6	1,5
w tym: dotacje dla j.s.t. na zadania inwestycyjne	17 951	13 770	76,7%	1,1	0,8

Wyszczególnienie	Wydatki wg. ustawy budżetowej na rok 2012	Wydatki wg. ustawy budżetowej na rok 2013	wskaźnik (3/2)	struktura wydatków	
	w tys. zł		%	2012	2013
1	2	3	4	5	6
- Wydatki na finansowanie projektów z udziałem środków Unii Europejskiej	25 001	86 405	345,6%	1,5	5,1
w tym:					
dotacje dla j.s.t. na zadania bieżące	8 990	8 854	98,5%	0,6	0,5
pozostałe dotacje bieżące	470	600	127,7%	0,0	0,0
dotacje na zadania inwestycyjne	10 404	73 192	703,5%	0,6	4,3
wydatki bieżące jednostek budżetowych	3 849	3 743	97,2%	0,2	0,2
wydatki majątkowe jednostek budżetowych	1 288	16	1,2%	0,1	0,0

Podobnie jak w latach poprzednich, największy udział w wydatkach ogółem będą stanowić dotacje (86%) oraz wydatki bieżące jednostek budżetowych (12,5%) .

Jak wynika z powyższego zestawienia 74 % wydatków ujętych w ustawie budżetowej na rok 2013 w budżecie Wojewody stanowią dotacje dla jednostek samorządu terytorialnego.

Kwota tych dotacji (na zadania bieżące i inwestycyjne) wynosi łącznie **1.246 388 tys. zł.**

Zgodnie z ustawą o dochodach jednostek samorządu terytorialnego oraz ustawami ustrojowymi jednostki samorządu terytorialnego mogą otrzymywać dotacje na dofinansowanie zadań własnych, finansowanie zadań z zakresu administracji rządowej oraz innych zadań zleconych ustawami, a także dotacje na realizację zadań na podstawie porozumień z organami administracji rządowej.

Strukturę dotacji celowych wg rodzajów dotacji przedstawia poniższe zestawienie.

Wyszczególnienie	Ogółem dotacje	z tego na zadania:	
		bieżące	majątkowe
		w tysiącach złotych	
<b>Dotacje na zadania</b>	<b>1 246 388</b>	<b>1 224 405</b>	<b>21 983</b>
- własne	221 450	221 450	
- z zakresu administracji rządowej	1 024 416	1 002 433	21 983
- realizowane na podstawie porozumień	522	522	

Najwyższą kwotę stanowiącą 82% łącznej kwoty dotacji przekazywanych do jednostek samorządu terytorialnego, stanowią dotacje na realizację zadań z zakresu administracji rządowej oraz innych zadań zleconych ustawami.

Dotacje celowe dla jednostek samorządu terytorialnego kierowane są do gmin, powiatów i samorządów województw.

Wielkość dotacji celowych dla jednostek samorządu terytorialnego przedstawia poniższe zestawienie.

Nazwa jednostki samorządu terytorialnego	Kwota ogółem dotacji	z tego na realizację zadań:	
		bieżących	majątkowych
		w tysiącach złotych	
<b>Ogółem</b>	<b>1 246 388</b>	<b>1 224 405</b>	<b>21 983</b>
- Gminy	799 758	799 758	
- Powiaty	353 041	351 157	1 884
- Samorząd województwa	93 589	73 490	20 099

Jak wynika z powyższego zestawienia dotacje w wysokości **799 758 tys. zł**, tj. 64% łącznej kwoty dotacji dla jednostek samorządu terytorialnego kierowane jest do gmin.

**Dotacje dla gmin** przeznaczane są *głównie* na:

- finansowanie i dofinansowanie zadań z zakresu pomocy społecznej – 779 496 tys. zł co stanowi 97% dotacji zaplanowanych dla gmin. Z powyższej kwoty planuje się przeznaczyć głównie na:
  - realizację świadczeń rodzinnych wynikających z ustawy z dnia 28 listopada 2003 r. o świadczeniach rodzinnych oraz świadczenia z funduszu alimentacyjnego wynikającego z ustawy z dnia 7 września 2007 r. o pomocy osobom uprawnionym do alimentów. Dotacje te zaplanowane zostały na wypłaty świadczeń rodzinnych (zasiłek rodzinny, dodatki do tego zasiłku, zasiłek pielęgnacyjny, świadczenie pielęgnacyjne) i świadczenia z funduszu alimentacyjnego oraz na koszty ich obsługi, a także na opłacenie składki na ubezpieczenia emerytalne i rentowe z ubezpieczenia społecznego za osoby pobierające świadczenie pielęgnacyjne – 609 620 tys. zł,
  - wypłaty zasiłków stałych oraz zasiłków okresowych w części gwarantowanej z budżetu państwa – 91 507 tys. zł,
  - działalność ośrodków pomocy społecznej – 41 936 tys. zł,
  - dofinansowanie realizacji programu wieloletniego "Pomoc państwa w zakresie dożywiania", ustanowionego ustawą z dnia 29 grudnia 2005 roku (Dz. U z 2005 r. Nr 267, poz. 2259) – 18 305 tys. zł,
- finansowanie zadań administracji publicznej – 19 373 tys. zł.

Z powyższej kwoty planuje się przeznaczyć głównie na zadania realizowane przez urzędy stanu cywilnego, prowadzenie ewidencji ludności, wydawanie dowodów osobistych,

czynności związanych z wykonywaniem powszechnego obowiązku obrony oraz zadań związanych z ewidencją działalności gospodarczej,

**Powiaty** otrzymują z budżetu państwa dotacje w wysokości **353 041 tys. zł**, co stanowi 28 % łącznej kwoty dotacji zaplanowanych dla jednostek samorządu terytorialnego.

Dotacje dla powiatów przeznaczone są *głównie* na:

- bezpieczeństwo publiczne i ochronę przeciwpożarową – 150 952 tys. zł, co stanowi 43 % dotacji zaplanowanych dla powiatów. Dotacje w powyższej kwocie przeznaczone są:
  - dla komend powiatowych Państwowej Straży Pożarnej – 150 874 tys. zł, z tego na zadania bieżące 149 139 tys. zł, zadania inwestycyjne 1 735 tys. zł,
  - zadania obrony cywilnej – 78 tys. zł,
- finansowanie i dofinansowanie zadań z zakresu pomocy społecznej i innych zadań w zakresie polityki społecznej – 71 542 tys. zł, co stanowi 20% dotacji zaplanowanych dla powiatów. Z powyższej kwoty planuje się przeznaczyć głównie na:
  - dofinansowanie utrzymania w ponadgminnych domach pomocy społecznej osób przyjętych na zasadach sprzed 1 stycznia 2004 r. oraz osób, które zostały przyjęte do domów ze skierowaniami wydanymi przed tym dniem – 63 700 tys. zł,
  - działalność powiatowych ośrodków wsparcia dla osób z zaburzeniami psychicznymi – 6 939 tys. zł,
  - realizację zadań wynikających z ustawy o przeciwdziałaniu przemocy w rodzinie – 883 tys. zł,
  - działalność powiatowych zespołów do spraw orzekania o stopniu niepełnosprawności – 7 425 tys. zł,
- ochronę zdrowia – 87 900 tys. zł, co stanowi 25 % dotacji zaplanowanych dla powiatów. Dotacje te przeznaczone są na:
  - opłacenie składki na ubezpieczenie zdrowotne za nieposiadających uprawnień do ubezpieczenia zdrowotnego z innego tytułu uczniów szkół ponadgimnazjalnych, dzieci przebywające w placówkach pełniących funkcje resocjalizacyjne, wychowawcze, opiekuńcze lub lecznicze oraz za bezrobotnych bez prawa do zasiłku lub stypendium – 87 900tys. zł,
- zadania z zakresu administracji rządowej wykonywane przez powiaty związane działalnością Powiatowych Inspektoratów Nadzoru Budowlanego – 11 935 tys. zł

Dotacje z budżetu państwa przewidziane do przekazania **samorządu województwa** wynoszą – **93 589 tys. zł**, co stanowi 8% dotacji zaplanowanych dla jednostek samorządu



terytorialnego. Z powyższej kwoty planuje się przeznaczyć *głównie* na zadania zaliczane do działu:

- transport i łączność – 49 800 tys. zł, co stanowi 57% dotacji zaplanowanych dla samorządów województw. Dotacja ta przeznaczona zostanie na dopłaty dla przewoźników wykonujących krajowe autobusowe przewozy pasażerskie z tytułu stosowania obowiązujących ustawowych ulg,
- rolnictwo i łowiectwo – 36 822 tys. zł, co stanowi 39% dotacji zaplanowanych dla samorządów województw. Kwota powyższa przeznaczona zostanie głównie na budowę i utrzymanie urządzeń melioracji wodnych oraz na prace geodezyjno – urządzeniowe na potrzeby rolnictwa .

Ustalone kwoty dotacji dla jednostek samorządu terytorialnego w ciągu 2013 r. mogą ulec zwiększeniu w wyniku rozdysponowania rezerw celowych.

Ponadto w ustawie budżetowej na 2013 rok ujęte zostały **pozostałe dotacje bieżące** w wysokości **157 658 tys. zł**, co stanowi 9 % wydatków ogółem. Powyższe środki obejmują :

- dotacje podmiotowe dla Spółek wodnych – 644 tys. zł
- dotacje celowe z budżetu na finansowanie lub dofinansowanie prac remontowych i konserwatorskich obiektów zabytkowych, przekazane jednostkom niezaliczanym do sektora finansów publicznych – 540 tys. zł
- - dotacje celowe z budżetu na finansowanie lub dofinansowanie zadań zleconych do realizacji stowarzyszeniom - 242 tys. zł
- dotacja celowa z budżetu państwa na finansowanie ustawowo określonych zadań bieżących realizowanych przez pozostałe jednostki sektora finansów publicznych z przeznaczeniem na finansowanie zadań zespołów ratownictwa medycznego – 139 322 tys. zł oraz dla Dolnośląskiego Ośrodka Doradztwa Rolniczego – 10 904 tys. zł.
- dotacje dla gmin uzdrowiskowych realizujących zadania własne związane z zachowaniem funkcji leczniczych uzdrowiska, o których mowa w art. 46 ustawy o lecznictwie uzdrowiskowym, uzdrowiskach i obszarach ochrony uzdrowiskowej oraz o gminach uzdrowiskowych – 5 373 tys. Zł
- dotacje dla jednostek zaliczane do sektora finansów publicznych ( Muzeum narodowe we Wrocławiu) 12 tys. zł

Ponadto dotacje dla samorządu województwa przeznaczone na realizację Programu Operacyjnego „Zrównoważony rozwój sektora rybołówstwa i nadbrzeżnych obszarów rybackich 2007-2013” w kwocie 621 tys. zł zaplanowane zostały w paragrafach - Dotacje

celowe w ramach programów finansowanych z udziałem środków europejskich oraz środków, o których mowa w art. 5 ust. 1 pkt 3 oraz ust. 3 pkt 5 i 6 ustawy, lub płatności w ramach budżetu środków europejskich .

Wydatki majątkowe (z wyłączeniem dotacji na inwestycje i zakupy inwestycyjne realizowane przez jednostki samorządu terytorialnego) w wysokości **11 505 tys. zł** ( 1 % kwoty wydatków) przeznaczone zostaną na inwestycje budowlane i zakupy inwestycyjne jednostek budżetowych.

Ponadto w ustawie budżetowej ujęto w kwocie **64 979 zł** ( 3 % kwoty wydatków) wydatki inwestycyjne w ramach Programu Operacyjnego Infrastruktura i Środowisko z przeznaczeniem na realizację przedsięwzięcia pn. „Modernizacja Wrocławskiego Węzła Wodnego –Przebudowa systemu ochrony przeciwpowodziowej miasta Wrocławia ( etap I )”.

**Wydatki bieżące jednostek budżetowych** ( w tym świadczenia ) ujęte w ustawie budżetowej na rok 2013 w wysokości **214 237 tys. zł**, stanowią 14 % łącznej kwoty wydatków.

Są one przeznaczone na utrzymanie i funkcjonowanie (w tym na wynagrodzenia zatrudnionych pracowników i funkcjonariuszy) państwowych jednostek budżetowych, tj. Dolnośląskiego Urzędu Wojewódzkiego, Wojewódzkiej Komendy Państwowej Straży Pożarnej, Wojewódzkiej i Powiatowych Inspektoratów Weterynarii, Inspekcji Handlowej, Wojewódzkiej Inspekcji Jakości Handlowej Artykułów Rolno-Spożywczych, Wojewódzkiego Inspektoratu Ochrony Roślin i Nasiennictwa, Wojewódzkiego Inspektoratu Nadzoru Budowlanego, Wojewódzkiego Inspektoratu Ochrony Środowiska, Wojewódzkiego Urzędu Ochrony Zabytków, Inspekcji Farmaceutycznej, Wojewódzkiej Inspekcji Transportu Drogowego, Dolnośląskiego Centrum Zdrowia Publicznego, Kuratorium Oświaty, Wojewódzkiej Komendy Państwowej Straży Rybackiej, Wojewódzki Zespół do spraw orzekania o niepełnosprawności oraz Wojewódzkiej i Powiatowych Stacji Sanitarno Epidemiologicznych oraz na realizację pozostałych zadań bieżących Wojewody Dolnośląskiego ( m. in. na zwalczanie chorób zakaźnych zwierząt, utrzymanie przejść granicznych, doksztalcanie i doskonalenie nauczycieli, kolonie i obozy dla oraz inne formy wypoczynku dzieci i młodzieży szkolnej, a także szkolenia młodzieży).